

## Montage Küpper Schraubstöcke / Mounting Küpper Vices

### Möglichkeiten der Montage / Mounting Options

**Empfehlung: Montage an Werkbänken möglichst immer über Freiraum oder seitlich**  
Recommendation: If possible, always mount on workbenches above a free space or to the side.



Montage seitlich  
Mounting sideways



Montage über Sitzraum  
Mounting above a seating area



Montage über Freiraum  
Mounting above a free space



Montage in Kombination mit Höhenverstellung  
Mounting in combination with the height adjustment



Montage zwischen 2 Werkbänken  
Mounting between 2 workbenches

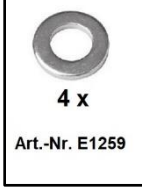


Montage oberhalb einer Schublade  
Mounting above a drawer

## Montage Küpper Schraubstöcke / Mounting Küpper Vices

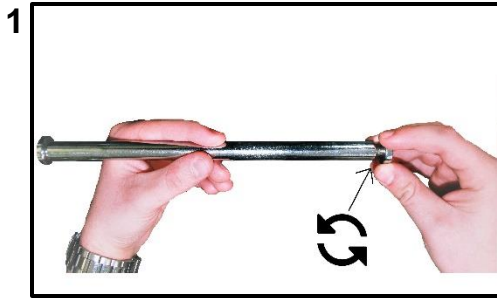
### Montageschritte / Mounting steps

#### Inhalt / Content



Bitte beachten / Please note:  
Art. Nr.: \*E1258 (2x) nur zur Verwendung  
für Küpper Höhenverstellung Art. Nr. 1014

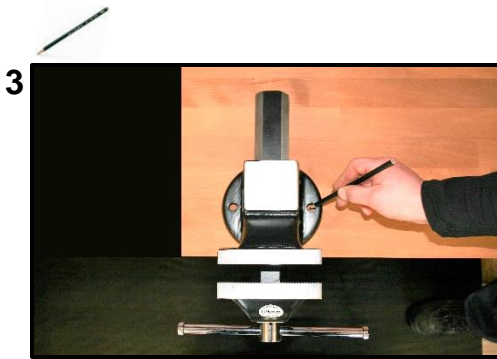
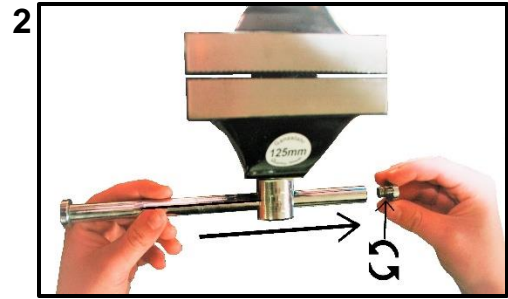
\*E1258 (2x) only use for Küpper height adjustment art. 1014



#### Montage Knebel

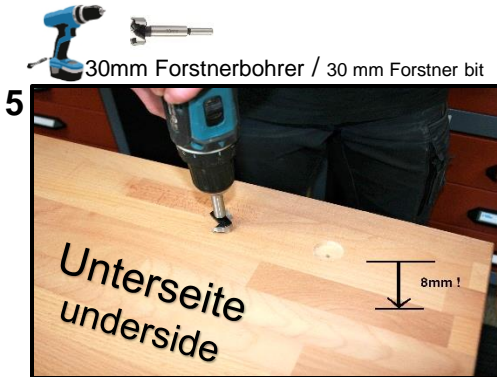
Bild 1: Endstück abdrehen  
Picture 1: Screw off end piece

Bild 2: Knebel einführen und  
Endstück aufdrehen  
Picture 2: Insert the toggle and  
on the end piece



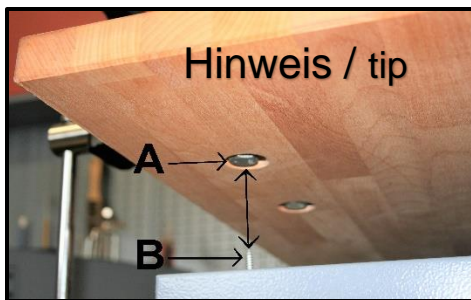
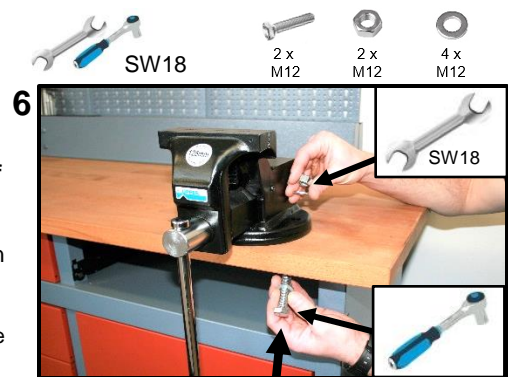
Schraubstock ausrichten & anzeichnen!  
Align and mark the vice

**Bitte beachten / Please note:**  
Bild 3: Schraubstockteller bündig zur  
Vorderkante der Arbeitsplatte  
Picture 3: Vise plate aligned with  
the front edge of the worktop



**Arbeitsschritt zu Bild 5 nur bei  
Montage über Schubladen  
notwendig!**  
work step picture 5 only necessary if  
mounting above a drawer!

Bild 5: Forstnerbohrer auf Unterseite  
der Arbeitsplatte an Bohrloch ansetzen  
und 8 mm versenken  
Picture 5: Place the Forstner bit on the  
underside of the workplate at the drill hole  
and countersink it 8 mm



Schraube A (E1256) nicht direkt über  
Schraube B ausrichten!  
Do not directly align  
screw A (E1256) above screw B

